



**Санкт-Петербургский  
Пансион воспитанниц  
Министерства обороны  
Российской Федерации**

**Пансион<sup>+</sup>**

**Апрель, 2021 г.**



Санкт-Петербургский Пансион осуществляет образовательную деятельность по основным общеобразовательным программам основного общего (5-9 класс) и среднего общего (10-11 класс) образования, интегрированными с дополнительными общеразвивающими программами, имеющими целью подготовку несовершеннолетних обучающихся к военной или иной государственной службе и является довузовской образовательной организацией Министерства обороны Российской Федерации.

Система довузовского образования Министерства обороны Российской Федерации направлена на развитие социально активной, успешной личности, на творческую инициативу, самостоятельность обучаемых, многомерность и инновационность мышления, конкурентоспособность, мобильность подрастающего поколения.

Пансион – это ультрасовременное здание с персональными компьютерами, интернетом, специализированными лабораториями, библиотекой, спортивными залами, бассейном, комфортной столовой, уютными спальными комнатами. Созданы все условия для внеурочной работы – занятий различных кружков и секций.

Воспитанницы находятся на полном государственном обеспечении: обучение, питание, проживание, медицинское обслуживание.

В состав педагогического коллектива Пансиона входят как опытные педагоги: почетные работники общего образования Российской Федерации, победители национального проекта «Образование», лауреаты премий Губернатора, победители профессиональных и творческих конкурсов, кандидаты наук, так и молодые талантливые педагоги, у которых победы еще впереди. Соединение профессионального опыта с креативностью молодого поколения, современное образовательное пространство позволяют обеспечить высокий уровень образования.







# **Реализация ключевых направлений деятельности в целях достижения высокого качества образования**

# Система образования Санкт-Петербургского Пансиона воспитанниц



Образовательная деятельность Санкт-Петербургского Пансиона направлена на максимальную реализацию потенциальных возможностей воспитанниц в их интеллектуальном, нравственном и физическом развитии.

Главная цель - подготовка воспитанниц к военной или иной государственной службе посредством высокого уровня образования и нравственных ориентиров.

Учебный план направлен на обеспечение высокого качества образования, отвечающего требованиям действующих стандартов, и удовлетворение образовательных запросов субъектов образовательных отношений через индивидуализацию обучения, воспитания и развития.

Для достижения успеха мы подкрепляем основную образовательную программу широким спектром программ внеурочной деятельности. Кроме того, гармоничному развитию воспитанниц способствует комплекс дополнительных общеразвивающих программ.

Преподавательский корпус, как и коллектив воспитанниц, формируется на конкурсной основе. Уровень профессионализма педагогического коллектива очень высок.



# Система обучения Санкт-Петербургского Пансиона воспитанниц



Обязательная часть учебного плана представлена учебными предметами обязательных предметных областей в соответствии с ФГОС основного общего образования. Это такие предметные области как «Русский язык и литература», «Родной язык и родная литература», «Иностранные языки», «Математика и информатика», «Общественно-научные предметы», «Естественнонаучные предметы», «Искусство», «Технология», «Физическая культура и основы безопасности жизнедеятельности».

В части учебного плана, формируемой участниками образовательных отношений, определено увеличение количества часов изучения различных предметов:

В рамках предметной области «Иностранные языки» в 5 - 9 классах увеличено количество часов изучения английского языка базового уровня на 1 час для формирования и развития иноязычных коммуникативных умений и языковых навыков повышенного уровня; реализуется учебный предмет «Второй иностранный язык» в количестве 2 часов в неделю. Предусмотрен выбор обучающимися, родителями (законными представителями) второго иностранного языка: немецкий язык, французский язык, китайский язык.

В рамках предметной области «Русский язык и литература» в 9 классах увеличено количество часов учебного предмета «Русский язык» на 1 час для систематизации учебного материала и подготовке к государственной итоговой аттестации.

В рамках предметной области «Математика и информатика» увеличено количество часов по учебному предмету «Алгебра» на 1 час в 7-9 классах, по учебному предмету «Геометрия» на 1 час в 7-8 классах для повышения качества знаний воспитанниц по данным предметам.

# Содержание учебной деятельности



В Пансионе реализуются 25 программ внеурочной деятельности (ВУД), действует 34 объединения дополнительного образования (ДО).

Внеурочная деятельность по учебным предметам организуется в Пансионе в форме кружков, практикумов, курсов, школ. Подробная информация представлена на нашем сайте.

Для реализации концепции *лингвистического образования* в рамках внеурочной деятельности предусмотрены практикумы по английскому, французскому, немецкому, китайскому языкам.

Действует *физико-математическая школа*, направленная на олимпиадную подготовку.

Логическим продолжением урочной деятельности в рамках предметной области «Естественнонаучные предметы» является внеурочная учебно-исследовательская деятельность воспитанниц по программам «Биоэксперт», «Нанофотоника».

Большой популярностью у воспитанниц пользуются программы дополнительного образования «Студия проектирования и архитектуры», «Дизайн», «Искусство керамики», «Молекулярная кулинария». Данные программы расширяют и углубляют учебные дисциплины Технология и Изобразительное искусство.




# Дополнительное образование и внеурочная деятельность



Наши воспитанницы получают образование по дополнительной предпрофессиональной общеобразовательной программе в области музыкального искусства «Духовые и ударные инструменты» в соответствии с сетевым договором с ДМШ №11 г. Санкт-Петербурга.

Общий охват воспитанниц дополнительным образованием составляет 98%, внеурочной деятельностью – 100%. Более половины воспитанниц занимаются только в одном объединении ДО, одна треть – в двух объединениях, 14 девочек – совмещают занятия в трех и более объединениях.



# Внутренняя система оценки качества образования

1

Стартовая  
диагностика и  
промежуточная  
аттестация

2

Внешняя  
экспертиза

3

Контрольно-  
оценочные  
процедуры  
в форме ВПР

4

Комплексно-  
обобщающий  
контроль

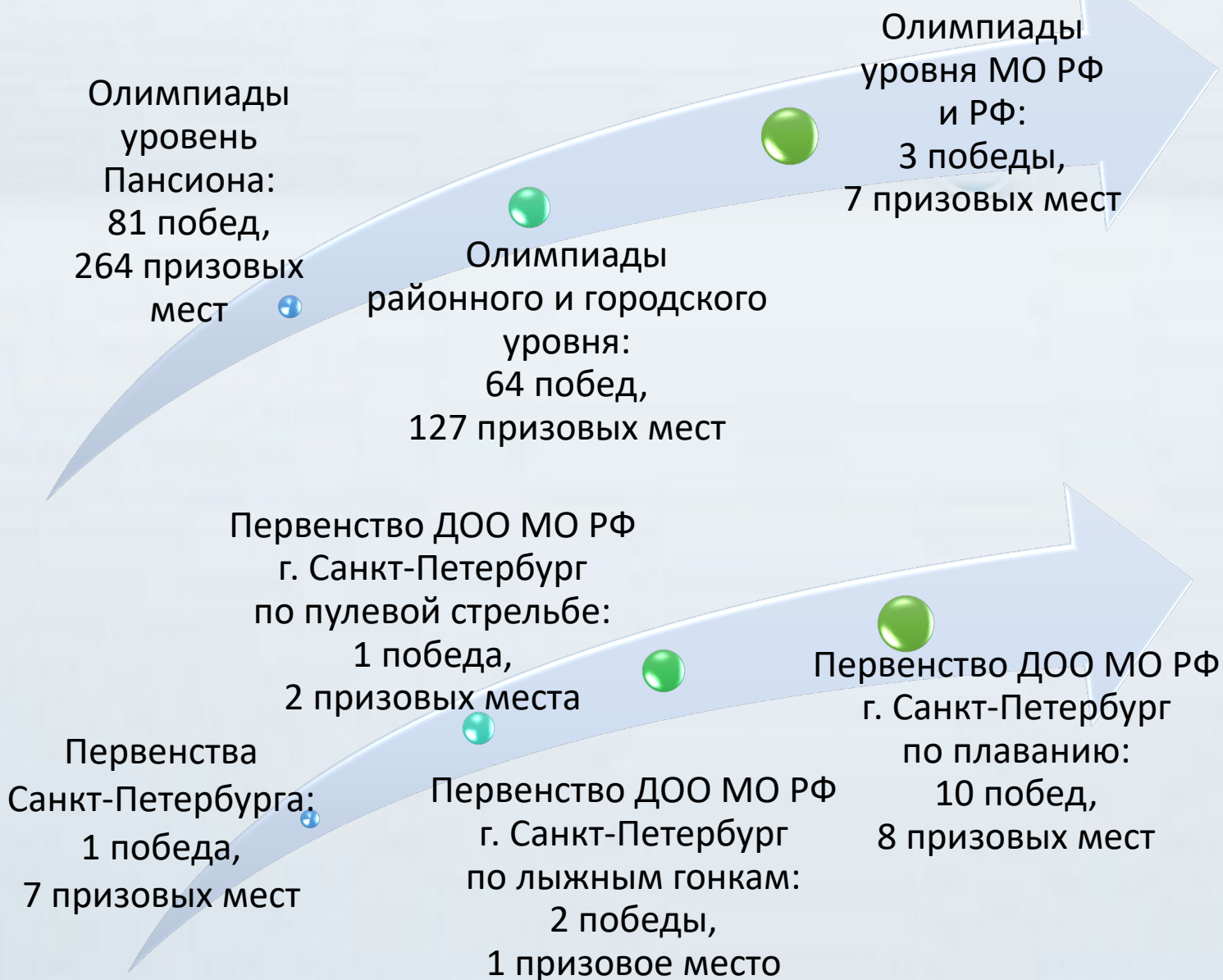
5

Посещение  
уроков  
и внеурочных  
занятий





# Результаты участия в олимпиадах и спортивных состязаниях



В Санкт-Петербургском Пансионе воспитанниц уделяется большое внимание физическому воспитанию девочек. Уже по итогам учебных периодов 2020/2021 учебного года можно говорить об определенных успехах. Сформированы команды по основным видам спорта. Нашей отличительной особенностью стала реализация программы дополнительного образования «фехтование» и набор 5 класса спортивной направленности по данному виду спорта на основе сетевого договора с ЦСКА.

За учебный год воспитанницами был выполнен 21 норматив спортивных разрядов по различным видам спорта, 277 обучающихся приняли участие в Фестивале Всероссийского физкультурно-спортивного комплекса «Готов к труду и обороне». Из них золотой знак отличия получили 71 воспитанница, серебряный – 78 воспитанниц, бронзовый – 35.

# Содержание психолого-педагогического сопровождения



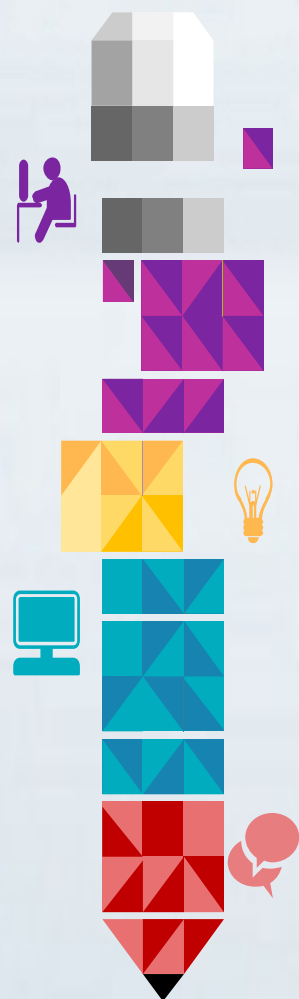
Повышению уровня качества образования способствует деятельность психологической службы. Педагоги-психологи реализуют профилактическую, диагностическую, коррекционную, консультативную, просветительскую и организационно-методическую работу. Реализуется программа внеурочной деятельности «Школа личностного роста».

Показателем эффективности данной работы является то, что по итогам учебного периода успешно адаптированы к условиям обучения и проживания 98,8% воспитанниц, и только 1,2% воспитанниц не прошли успешно период адаптации. Кроме того, выявлен высокий уровень удовлетворенности воспитанниц жизнью в Пансионе.

Работа в этом направлении ведется как с воспитанницами, так и с педагогами.



# Содержание методической работы




НАПРАВЛЕНИЯ



Важным фактором обеспечения высокого качества обучения в образовательной организации является профессиональный потенциал педагогического коллектива. Научно-методическая работа Пансиона направлена на создание максимально благоприятных условий, стимулирующих педагогических работников к непрерывному образованию и способствующих стремлению к постоянному профессиональному росту.

Цель методической работы - создать оптимальные условия для повышения качества реализации образовательной деятельности в Санкт-Петербургском Пансионе воспитанниц, непрерывно совершенствовать профессиональный уровень и педагогическое мастерство преподавателей и воспитателей.

Методическая работа в Пансионе воспитанниц реализуется в соответствии с Положением об организации научно-методической работы и разворачивается в контексте основных направлений методической работы, представленных в циклограмме.



# Неконференция «Педагогический #неформат «Открываем двери»

Дискуссионная  
площадка  
«Успех каждого ребенка:  
персонализация **1**  
VS индивидуализация»

Форсайт-сессия  
«Открытое  
образовательное  
**2** пространство –  
новые возможности для каждого»



Методическое  
погружения **3**  
«Педагог сегодня  
в тренде»

Заочные педагогические  
**4** Чтения «Трансформации  
образования: перспективы  
и новые возможности  
для каждого»

Санкт-Петербургский Пансион воспитанниц стал площадкой XI Петербургского международного образовательного форума, проведя на своей базе неконференцию «Педагогический #неформат «Открываем двери», в которой приняли участие 123 педагогических работников из 25 регионов России.

В работе дискуссионной площадки приняли участие эксперты: Артем Симонович Соловейчик, главный редактор Издательского дома «Первое сентября», профессор, экс вице-президент по стратегическим коммуникациям и развитию ИД «Просвещение» и корпорации «Российский учебник» и Гавриил Борисович Поляковский, исполнительный директор Общероссийской общественно-государственной просветительской организации «Российское общество «Знание».

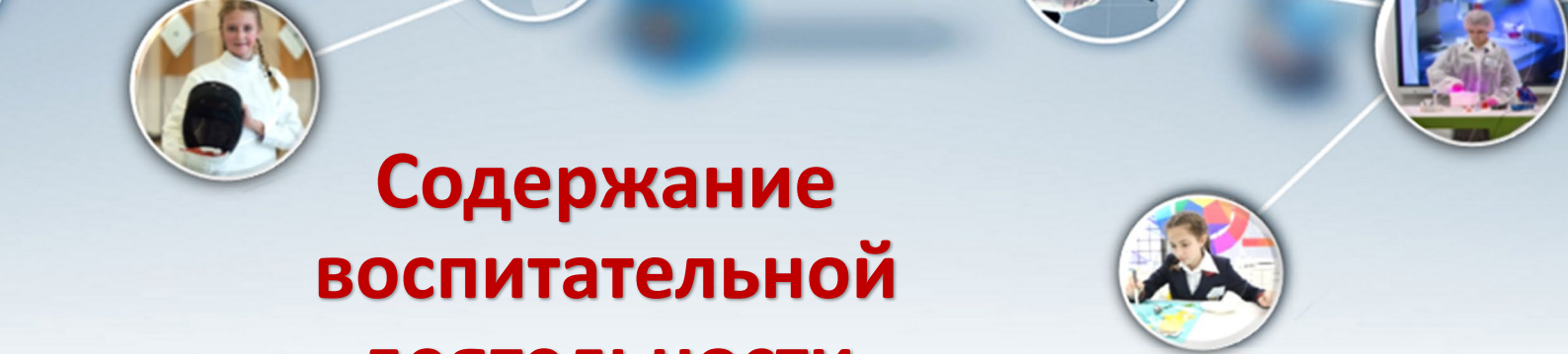
Участники форсайт-сессии после небольшой вводной части и обсуждения основных образовательных трендов определили образовательное пространство для его совершенствования и содержательного наполнения.

Участникам методического погружения было предложено познакомиться с некоторыми аспектами методической работы Пансиона воспитанниц в формате образовательной сессии подпроекта «Исследование урока».

Результатом Педагогических чтений станет сборник материалов с присвоением номера ISBN и возможностью просмотра видео выступлений в онлайн формате.







# Содержание воспитательной деятельности

## 01 «Ценности культуры - фундамент будущего»

Подпрограммы:

- 1) «В будущее – вместе с Россией»
- 2) «Мои новые возможности»
- 3) «Моя семья – моя опора»
- 4) «Цени жизнь – будь здоров!»

## 02 «Вместе к жизненному успеху и благополучию»

Подпрограммы:

- 1) «Активность. Творчество. Успех»
- 2) «Открываем город вместе»

## 03 «Выбор будущего в твоих руках»

Подпрограммы:

- 1) «Измени себя, не изменяя себе»
- 2) «Шаг навстречу»

Цель воспитания Санкт-Петербургского Пансиона воспитанниц Министерства обороны Российской Федерации основывается на базовых национальных ценностях, а также на современном идеале высоконравственного, творческого, компетентного гражданина России, принимающего судьбу Отечества как свою личную, осознающего ответственность за настоящее и будущее своей страны, укорененного в духовных и культурных традициях русского народа.

Воспитательная деятельность, определяемая программой воспитания, нацелена на формирование универсальных учебных действий согласно направлениям ФГОС.

Содержание воспитательной деятельности в Пансионе представлено матрицей, за основу которой взяты направления воспитательной деятельности по ФГОС, базовые национальные ценности, инвариантные и вариативные модули, рекомендованные примерной программой воспитания, а также содержательный аспект Концепции воспитания юных петербуржцев на 2020-2025 годы «Петербургские перспективы». Синтез этих основополагающих документов позволяет в полном объеме реализовывать воспитательную деятельность с учетом особенностей организации образовательной деятельности в довузовских 29 образовательных учреждений Министерства обороны Российской Федерации, возможностей образовательного пространства, культурно-исторических особенностей г. Санкт-Петербурга

Матрица содержания воспитательной деятельности – конструктор, который представляет собой основу, определяющую ценностно-смысловую направленность воспитательной деятельности, ее технологичность и результативность, при этом сохраняется мобильность инвариантных и вариативных модулей, что позволяет взаимодополнять и корректировать деятельность в рамках каждого из них, приводя тем самым программу в соответствие с реальной деятельностью. Практическая реализация цели и задач воспитания осуществляется в рамках подпрограмм воспитательной работы Пансиона.

# Структура учебного курса



Начальник курса

1

4

Классных  
руководителя



Воспитателя  
выходного дня

2

2

Ночных  
воспитателя

Структура и содержание работы воспитателей учебных курсов, а также педагогов-организаторов в Санкт-Петербургском Пансионе воспитанниц осуществляется по модели, эффективность которой уже хорошо зарекомендовала себя у московских коллег.

Воспитатели на каждом учебном курсе образуют методическое объединение, в состав которого входят 4 классных руководителя, 2 воспитателя выходного дня и 2 ночных воспитателя.





Педагоги-организаторы осуществляют деятельность по направлениям воспитательной работы в рамках реализации авторских проектов, рабочих программ, а также являются неизменными организаторами мероприятий на уровне образовательного учреждения.



Санкт-Петербургский Пансион успешно реализует традиционные мероприятия, такие как: День Знаний, День Учителя, День Матери, Новый Год и др.

Наряду с другими довузовскими образовательными организациями Минобороны России Пансион уделяет особое внимание гражданско-патриотическому направлению в воспитании. Учитывая географическую принадлежность учреждения, важное значение приобретают мероприятия, посвященные блокаде Ленинграда. Традиционным событием стал Фестиваль патриотической песни в форме конкурса хоров, состоящих из классных коллективов воспитанниц.





Большое внимание уделяется ученическому самоуправлению. Показательными мероприятиями, реализуемыми в этом направлении, являются: День самоуправления, День выбора председателя Совета самоуправления, конкурс «Самый классный класс» и др. Кроме того, воспитанницы с удовольствием становятся инициаторами Дней именинников, тематических квестов и танцевальных флешмобов.





Пансион в большом объеме организует выездные мероприятия. Силами отдела воспитательной работы и учебных курсов реализуется экскурсионная программа, направленная на изучение истории и культуры Санкт-Петербурга.

В Пансионе на высоком уровне организованы встречи с известными современниками. Работа по данному направлению осуществляется в формате творческой гостиной.

Итогом одной из таких творческих встреч с Алексеем Блиновым стал проект по реализации интеллектуальных игр «Что? Где? Когда?».

Экологическое воспитание осуществляется через реализацию проекта Эко-марафона.

Дистанционные мероприятия стали неотъемлемой формой работы в Пансионе в связи с ограничительными мерами в этом учебном году.





# **Инновационная среда учреждения и ее дальнейшие перспективы**

# Направления инновационной образовательной деятельности

1

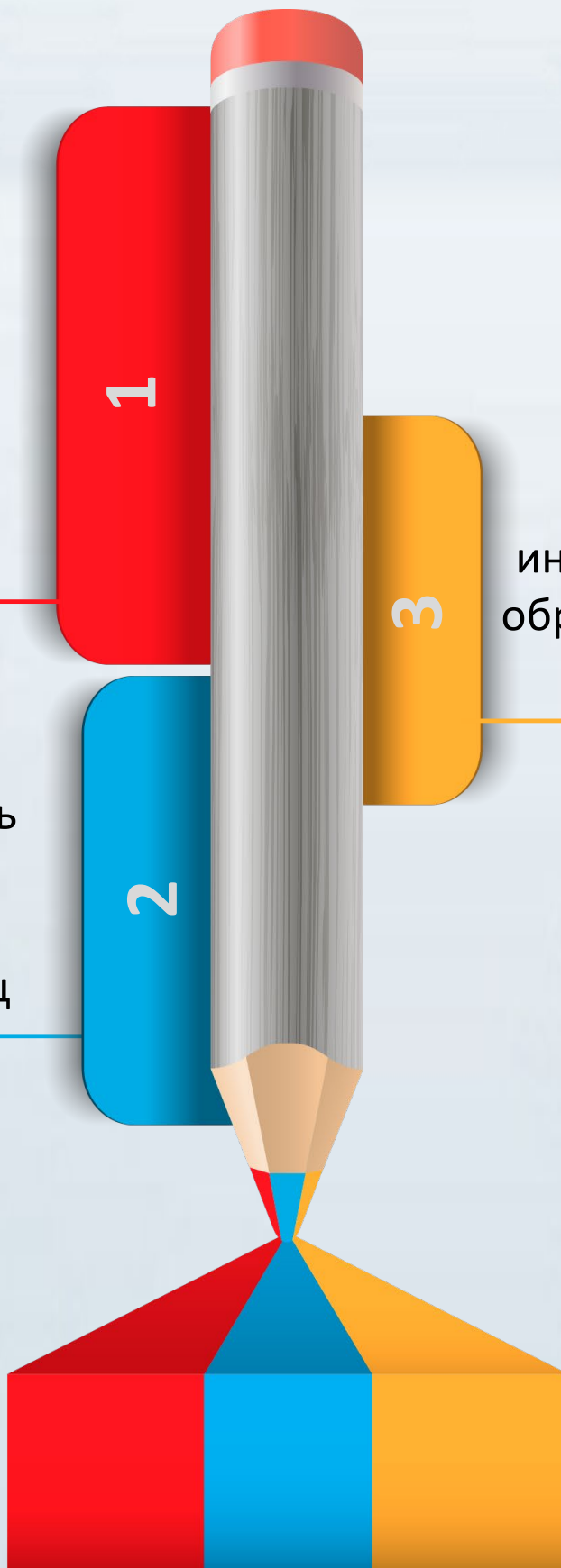
Научно-  
методическое  
сопровождение

3

Реализация  
инновационных  
образовательных  
проектов

2

Деятельность  
научного  
общества  
воспитанниц





# Научно-методическое сопровождение

Планирование  
деятельности **1**

**2** Персонализация  
образования

Деятельность  
научно-  
методического  
совета **3**

**4** Сопровождение  
исследовательской  
и проектной  
деятельности




Большую роль в успехе любой организации играет планирование деятельности. Эту работу курирует объединение методистов, которые еженедельно на совместном совещании под руководством начальника лаборатории (инновационных образовательных технологий) формируют план деятельности Пансиона на неделю (месяц, год), расставляют приоритеты в событиях и составляют списки воспитанниц-участниц мероприятий. Таким образом реализуется дифференцированный подход к каждой воспитаннице, учитываются ее интересы и индивидуальный образовательный маршрут.

# Научно-методическое сопровождение



Важным инструментом при осуществлении научно-методического сопровождения деятельности Пансиона является Научно-методический совет. В состав совета входят более 20 человек, в их числе 7 кандидатов наук. За текущий учебный год было проведено 4 заседания, на которых определены стратегические направления деятельности. Были проведены II открытые Педагогические чтения. Издан сборник материалов чтений.

Главным результатом данного направления стала разработанная Программа развития Пансиона до 2025 года.



The infographic features a central text 'Социальное партнерство' surrounded by eight colorful arrows pointing in a clockwise direction. Each arrow contains the name of a partner institution. At the top of the page, there are four circular inset images: a woman in a white lab coat, a person in a white lab coat, a person in a white lab coat, and a person in a white lab coat.

## Социальное партнерство

НМИЦ  
им. В.А. Алмазова

Школьная лига  
РОСНАНО

Академия  
талантов СПб

Горный  
университет

ИТМО

Технопарк  
СПбГУ

ЦМ ВС РФ

Университет  
им. Петра  
Великого

Нами были заключены соглашения о сотрудничестве и взаимодействии с образовательными учреждениями высшего образования, что позволяет не только повышать квалификацию педагогам, но и успешно реализовывать исследовательскую и проектную деятельность с воспитанницами, повышать их компетентность в области изучения отдельных дисциплин на олимпиадном уровне.

Необходимость развития исследовательского потенциала и личностного роста воспитанниц обусловила реализацию проекта «Школа на ладони» федеральной сети «Школьная лига РОСНАНО».

С целью расширения исследовательского кругозора воспитанницы Пансиона стали участниками программы «Сириус. Лето: начни свой проект» под руководством наставников из Федерального государственного бюджетного учреждения «Национальный медицинский исследовательский центр имени В.А. Алмазова» Министерства здравоохранения Российской Федерации.



# Результативность участия в конкурсах и конференциях

Постоянно ведется работа по развитию одаренных и мотивированных воспитанниц на базе созданного в Пансионе Научного общества воспитанниц. Уже стали традиционными научно-популярный лекторий, творческие встречи с учеными, интерактивные занятия с девочками и участие в экспериментальных лабораториях ведущих вузов города.

Педагогами Пансиона был заложен прочный фундамент для достижения высоких результатов в интеллектуальных и творческих состязаниях не только воспитанницами, но и педагогами.





Еще одна из инноваций, которая вызывает большой интерес у всех участников образовательных отношений, – это реализация инновационных образовательных проектов, приуроченных к одноименному году России.

В течение 2020 года был реализован первый инновационный образовательный проект «Год Памяти и Славы».

В настоящее время в стенах нашего Пансиона реализуется проект «Год науки и технологий», планируется выезд воспитанниц в наукограды России.



# Стратегическая направленность развития Пансиона

К 2025 году – войти в число **5 лучших** учреждений системы довузовского образования Министерства обороны РФ.

Показатели качества образования в контексте результатов учебной деятельности воспитанниц (уровень качества и обученности на основе результатов промежуточных и итоговых аттестаций (в перспективе – результаты ОГЭ и ЕГЭ) – **не ниже 75%**; достижение 100-процентного охвата обучающихся вариативными развивающими занятиями; разработка и реализация индивидуальных образовательных траекторий для одаренных воспитанниц; рост показателей интеллектуального, творческого, физического развития на основе комплексной общественно-педагогической оценки портфолио достижений).

Обобщенные показатели качества освоения основных образовательных программ к 2025 году:

- обеспечение успеваемости воспитанниц по всем предметам учебного плана на уровне не ниже 100%;
- обеспечение уровня качества знаний по предметам не менее 75%;
- увеличение доли выпускниц, окончивших Пансион на «хорошо» и «отлично» (по результатам ОГЭ, ЕГЭ), до 75%;
- увеличение доли выпускниц-медалистов от общего числа выпускников не менее 7%;
- увеличение количества выпускниц, свободно владеющих иностранными языками, до 90% от выпуска.

Выполненных поставленных задач и мероприятий реализовано через следующие Подпрограммы (целевых программ и проектов):

1. Подпрограмма «Современная школа», подпрограмма «Успех каждого ребенка», подпрограмма «Социальная активность»: **Проект «Управление качеством образования»;**

2. Подпрограмма «Цифровая образовательная среда»: **Проект «Информационное пространство Пансиона»;**

3. Подпрограмма «Учитель будущего», подпрограмма «Новые возможности для каждого»: **Проект «Лаборатория современного педагога».**





**197110, г. Санкт-Петербург,  
наб. Гребного канала, дом 9  
8(812)630-32-27  
e-mail: [spb\\_pans@mil.ru](mailto:spb_pans@mil.ru)  
[www.spb.pansion.mil.ru](http://www.spb.pansion.mil.ru)**